

# **RIIGITEE TUNNUSTELE VASTAVUSE HINDAMISE ARUANNE**

**Elva vallas asuv riigi kõrvalmaantee 22113 Puhja-Reku tee**

Koostaja:

Transpordiameti teevara osakond

Tallinn 2024

## 1. Sissejuhatus

Elva Vallavalitsus esitas oma kirjaga 21.12.2023 nr 4-16/43 taotluse Tartu maakonnas, Elva vallas Poriküla külas asuva riigi kõrvalmaantee 22113 Puhja-Reku tee osaliseks üleandmiseks kohalikuks teeks koos teed teenindava transpordimaa üksusega 17101:001:2071. Taotlusele on lisatud Elva Vallavolikogu otsus 18.12.2023 nr 100. Vastavalt riigivaraseadusele tuleb taotluse menetlemisel välja selgitada, kas taotletav vara ei ole riigivara valitsejale vajalik ja kas vara on vajalik kohaliku omavalitsuse üksusele tema seadusest tulenevate ülesannete täitmiseks.

Taotluses põhjendatakse, et

- Elva vallavalitsus on algatanud Puhja Vallavolikogu 28.06.2017 otsusega nr 21 kehtestatud Reku sadamaala planeeringu elluviimise, sh osaliselt riigile kuuluval transpordimaal;
- kohaliku omavalitsuse korralduse seaduse § 6 lõike 1 kohaselt on omavalitsusüksuse ülesandeks muuhulgas korraldada vallas või linnas ruumilist planeerimist ja valla teede ehitamist ja korrashoidu.

Käesolevas aruandes hinnatakse taotluses käsitletud tee vastavust riigitee tunnustele, et teha järeldusotsus vara riigile vajalikkuse kohta ja riigitee säilitamiseks või kustutamiseks riigiteede nimekirjast.

## 2. Hindamise aluseks olevad riigitee tunnused

Vastavalt ehitusseadustiku paragrahvide 92 ja Transpordiameti riigitee määramise juhendile analüüsitakse vastavust neljale riigitee tunnusele nende koosmõjus:

### 2.1 Teed võib kasutada igäüks õigusaktides sätestatud piiranguid järgides

Riigiteeks määratud tee peab olema avalikult kasutatav, kuna nii on sätestatud ehitusseadustikus. Avalikult kasutatavat teed võib kasutada igäüks õigusaktides sätestatud piiranguid järgides. Kui tee asukoht ja liikluskeskkond ei võimalda teekasutajale vaba juurdepääsu ja ohutut liiklemist või kui piirangud teeliiklusele ei ole kehtestatud riigi haldusorgani poolt, ei ole tee avalikult kasutatav riigitee. Tee määramisel riigiteeks prevaleerib riigi avalik huvi kohaliku avaliku huvi või erahuvi üle.

Kui tee avalik kasutamine ei ole tagatud, siis teistele tunnustele vastavust ei hinnata ja teed ei saa määrata riigiteeks.

### 2.2 Teel on valdavalt asulaväline liikluskord

Asulaväline liikluskord on teel, millele ei ole liiklusmärgiga 571 „Asula“ kehtestatud asulasisest liikluskorda. Linnalist asustusüksust läbival riigitee osal on üldjuhul asulasisene liikluskord, aga ruumilise planeeringu kehtestamisega võib seal ette näha asulavälise liikluskorra.

Tee vastab riigitee tunnusele, kui liikluse analüüs näitab vastavust ühele riigitee liigile:

**Põhimaantee** on iseloomulik intensiivne sujuv asulaväline mootorsõidukite liiklus, mis võimaldab teekonna kiiret läbimist reisijate või kaupade ohutul transportimisel riigi eri piirkondadesse või läbi rahvusvahelise piiripunkti.

**Tugimaantee** on iseloomulik on sõidueesõigusega asulaväline läbiv mootorsõidukite liiklus reisijate või kaupade ohutuks transportimiseks piirkondlike keskuste ja mitmeviisiliste (multimodaalsete) transpordisõlmede vahel.

**Kõrvalmaantee** on iseloomulik mootorsõidukite asulavälise liikluse jaotamine või kogumine kohalikele maanteedelt ja muudelt teedelt, et transportida reisijaid- või kaupu piirkonnale tähtsate sihtkohtade vahel.

Liikluse kogumis-ja jaotamisfunktsiooniga teel ei ole riigitee tunnust, kui tee ainukeseks otstarbeks on juurdepääsu tagamine erakinnistutele.

**Ühendustee** on iseloomulik mootorsõidukite liiklusvoogude kanaliseerimine või ühendamine liiklussõlmedes ja ristmikel või liikluse suunamine ajutisele teele.

**Riigi jäätee** rajatakse talvel, piisava tugevusega jääoludes, riigiteede liikluse suunamiseks ajutisele teele üle jäätunud veekogu.

**Muu riigitee** võimaldab omaette liiklemise kergliiklusteel või muul riigile vajalikul teel, mis pole põhimaantee, tugimaantee, kõrvalmaantee ega ühendustee.

Riigi kergliiklusteele on üldjuhul iseloomulik asulaväline liikluskeskkond. Mootorsõidukite liiklusega riigitee ääres jalakäijate, jalgratturite, pisimopeedide, kergliikurite või robotliikurite liiklemine võimaldatakse neile eraldi ettenähtud liiklusruumis, mis on ehituslikult või liikluskorralduslikult sõiduteest eraldatud.

Kergliiklusteel on riigitee tunnused, kui:

- 1) riigiteel fikseeritud liiklusohtrliku koha likvideerimiseks rajatakse kergliiklejatele turvalisem, omaette liikluskeskkond;
- 2) konkreetsele riigiteele kergliiklustee projekteerimismäärde ja Transpordiameti juhendi „Kergliiklutaristu kavandamise juhend“ kohaldamisel tuleb kergliiklejad eraldada mootorsõidukitest ning läheduses pole võimalik kergliiklejate ohutuks liikumiseks kasutada teist olemasolevat avalikult kasutatavat teed.

### 2.3 Tee ühendab riigile olulisi sihtkohti

Tee vastab riigitee tunnusele, kui ühendusfunktsiooni analüüs näitab vastavust ühele riigitee liigile:

**Põhimaantee** ühendab pealinna riigi oluliste keskustega, neid omavahel või suundub rahvusvahelisse piiripunkti, on üle-euroopalise transpordivõrgustiku TEN-T tee või rahvusvahelise E-tee võrgu tee Eesti territooriumil.

**Tugimaantee** ühendab linnu omavahel või on linnast ümbersõidu tee, tagab linnade ning kõrvalmaanteede võrgustiku optimaalse ühenduse teise tugimaanteega või põhimaanteega, suundub asustusüksusse, kus paikneb TEN-T transpordivõrgustiku või riigile oluline transpordisõlm.

**Kõrvalmaantee** tagab optimaalselt ühendused alevite ja alevike vahel ning nende ühendamine linnaga ja teise riigiteega, moodustab riigi toimepidevuseks vajaliku optimaalse teedevõrgu või suundub riigi transpordisüsteemi sihtkohta:

- 1) transpordisõlme, rongipeatusse, avalikult kasutatavasse lennujaama, kaugliini või maakonnaliini teenindavasse reisisadamasse, välisriigi veesõidukite teenindamise õigusega kaubasadamasse;
- 2) piirikontrollita piiriületuskohta sisepiiril või Eesti -Vene reisijate piiripunkti Saatses;
- 3) muusse riigile ja piirkonnale olulise huviga sihtkohta.

**Ühendustee** ühendab ühtse liikluskorraldusega lähestikku paiknevaid riigiteid, eelõige ristmike ja liiklussõlmede alal.

**Riigi jäätee** rajatakse jäätunud veekogule olemasoleva riigitee marsruudi ajutise pikendusena.

**Muu riigitee** tagab põhimaanteeks, tugimaanteeks, kõrvalmaanteeks või ühendusteeks mitteliigitava tee kaudu riigile vajaliku sihtkoha ühenduse riigiteede võrguga. Muuks riigiteeks liigitatakse ka riigi kergliiklustee.

Riigi sõidutee kõrval paiknev kergliiklustee on riigitee, kui tagab ühenduse:

- 1) bussipeatusse, rongipeatusse, sadamaga, lennujaamaga, piiripunktiga ja seal „pargi ja sõida“ parklaga;
- 2) suubumiseni läheduses paikneva teise avalikult kasutatava teega;
- 3) riikliku huvikohaga;
- 4) rahvusvahelise EuroVelo või üleriigilise jalgrattamarsruudi sihtkohtadega.

## 2.4 Transpordiamet saab teomanikuna ühtselt korraldada teehoidu ja liikuvust

Tee vastab riigitee tunnusele, kui Transpordiamet teomanikuna saab ühtselt korraldada teehoidu ja kavandada liikuvust kõigi 3 alljärgneva alatunnuse olemasolul:

- 1) Transpordiametil koos korrashoiu ettevõtjaga on võimalik mõistlike teehoiukuludega tagada avalikult kasutatava tee seisundinõuete ühtne täitmine teede võrgustikus, arvestades asukohas kehtivate keskkonnakaitse, muinsuskaitse või ehituslike piirangutega ning tehnovõrkude kaitsevööndite kitsendustega.
- 2) Transpordiamet saab liikleja teekonnal kehtestada ühtse ohutu liikluskorralduse ja võimaldada sujuva liikuvuse erinevate transpordiliikide vahel.
- 3) Transpordiameti teenistujatel, lepingupartneri esindajatel ja korrashoiutehnikal on vaba juurdepääs teerajatistele.

Tee hinnatakse riigitee tunnustele vastavaks **kõigi nelja** tunnuse tuvastamisel. Eeldatav riigitee liik määratakse tunnuste 2.2 ja 2.3 koosmõjus.

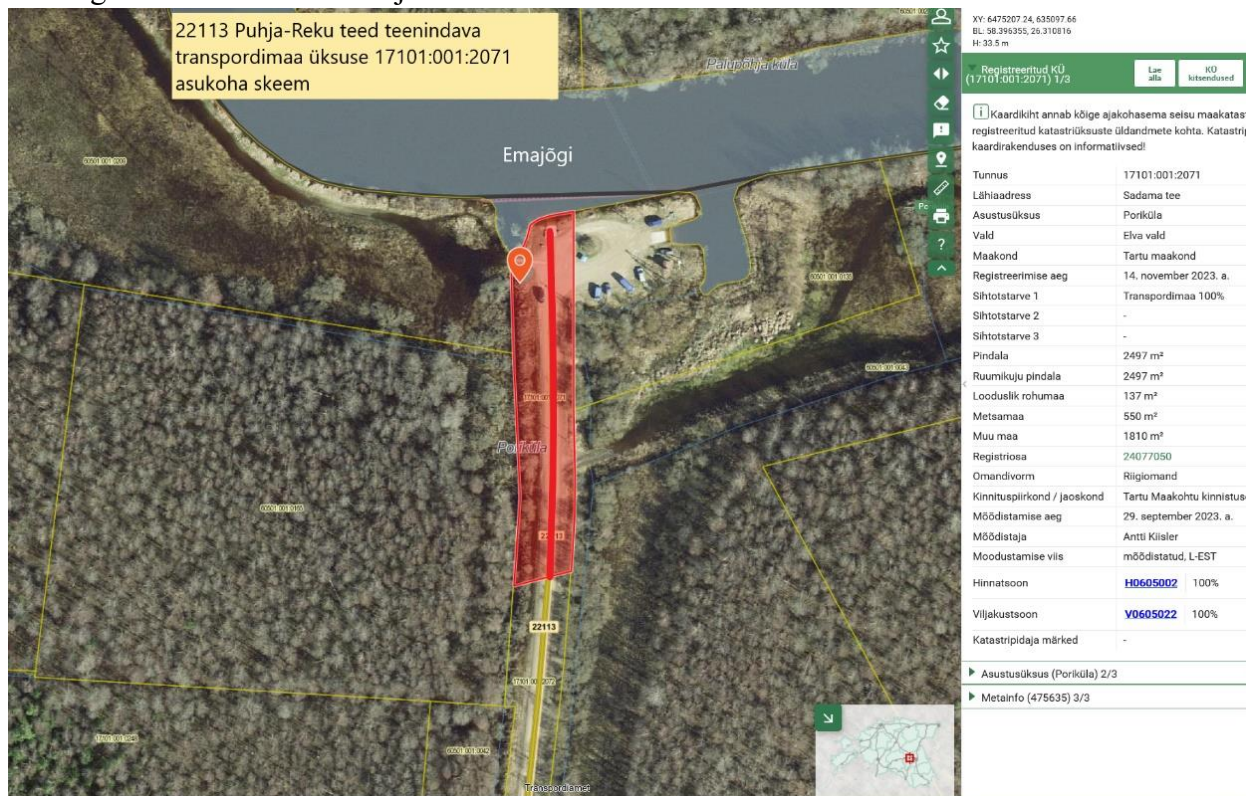
## 3. 22113 Puhja-Reku tee riigitee tunnuste hindamine

Taotletav riigi kõrvalmaantee 22113 Puhja-Reku tee 125 m pikkune lõik aadressil km 6,538-6,663 (edaspidi *teelõik*) paikneb riigi transpordimaal Elva valla haldusterritooriumil Poriküla külas. Kinnistu andmed:

Tartu Maakohtu kinnistusosakonna registriosa number 24077050, katastritunnus 17101:001:2071, pindala 2497 m<sup>2</sup>, sihtotstarve transpordimaa 100%. Riigiomand.

Teelõik on teeregistrisse kantud kõrvalmaantee 22113 Puhja-Reku tee osana.

Teelõigu asukoht on näidatud joonisel 1.



Joonis 1. 22113 Puhja-Reku tee lõik km 6,538-6,663 Porikülas külas (punane joon punasel taustal).

Teeregistri andmetel on tegemist 6,0 meetri laiuse kruusateega. Riigiteena tupiktee, mis võimaldab juurdepääsu Emajõe äärsele parkimisalale.

### **Hindamine tulemused tunnuste lõikes:**

#### **3.1 Teed võib kasutada igäüks õigusaktides sätestatud piiranguid järgides**

Teelõik on määratud avalikult kasutatavaks selle kandmisega riigiteede nimekirja, mis on kehtestatud majandus- ja taristuministri määrusega nr 72 „Riigiteede liigid ja riigiteede nimekiri“. Planeeringujärgse ehitusliku realiseerimisega rajatakse teelõigu asukohta avalikult kasutatav parkla. Teelõigul ei ole piiranguid või kitsendusi, mis takistaks avalikku kasutamist. Tee vastab riigitee tunnusele.

#### **3.2 Teel on valdavalt asulaväline liikluskord**

Teelõigul ei ole liikluskorda liiklusmärkidega reguleeritud. Eesoleva veetakistuse tõttu teel ei ületa tegelik sõidukiirus 20-30 km/h. Sõidutee kõrval kergliiklusteed ei ole. Sõidukid ja kergliiklejad on ühes liiklusruumis. Teelõigul ei ole bussipeatusi.

2019.a liiklusloenduse andmetel oli teel keskmine ööpäevane liiklussagedus 48 autot/ööpäevas, sh sõiduautode osakaal 94%. Vastavalt detailplaneeringule kujundatakse teelõik ümber kohaliku liiklust teenindavaks parklaks.

Teelõik ei vasta riigitee tunnusele, kuna prevaleerib kohalik liiklus munitsipaal sadama alal.

#### **3.3 Tee ühendab riigile olulisi sihtkohti**

Teelõik ei ole TEN-T teedevõrgu ega E-teede võrgustiku osa. Riigiteede võrgus tupiktee. Põhiliseks ühendusfunktsiooniks on juurdepääs jõe-äärsele parkimisalale. Riigile alles jääva Puhja-Reku kõrvalmaantee funktsioon lõpeb sadama-ala piiril. Teelõik ei vasta riigitee ühendusfunktsiooni tunnustele.

#### **3.4 Transpordiamet saab teomanikuna ühtselt korraldada teehoidu ja liikuvust**

Kitsal teel ei saa Transpordiameti partner - teehoidaja talvisel lumetõrjel kasutada asulavälisele riigitee liiklusele kohandatud efektiivseid kiirlumesahku, mis paiskavad lume teest eemale. Kuna teelõik on riigiteena tupik, ei ole Transpordiameti partneril hooldefirmal võimalik optimeerida teehoolde tehnoloogilisi marsruute.

Teeosa üleandmine kohalikuks teeks võimaldaks kohalikul omavalitsusel korraldada ühtselt teehoidu ja liiklust kogu planeeritaval sadama-alal ja parendada seal liikumistingimusi.

Teelõigu konstruktsiooni ja tehnovõrkude seisukord võimaldavad korrashoidu teostaval hooldefirmal täita tee seisundinõudeid.

Teelõik ei vasta teehoiu ja liikuvuse ühtse korraldamise tunnusele.

## **4. Riigitee üleandmisel kaasa antav teehoiu rahastus**

Vabariigi Valitsuse 6. veebruari 2015. a määrusega nr 16 „Riigieelarve seaduses kohaliku omavalitsuse üksustele määratud toetusfondi vahendite jaotamise ja kasutamise tingimused ja kord“ on kehtestatud, et kohaliku omavalitsuse üksusele antakse toetust endiste riigiteede hoiuks 2100 eurot iga alates 2021. aastast üle antud kilomeetri kohta, mis korrutatakse määruse lisas toodud tee tüübi, laiuse ning liiklussageduse koefitsiendiga.

22113 Puhja-Reku tee lõik km 6,538-6,663 on 0,125 km pikkune, kruusatee laius 6 m, liiklussagedus 48 autot/ööp. Teeomaniku ülesannete üleandmisel antakse iga-aastaselt

kohaliku omavalitsusele riigi poolset toetust summas 294 €, sh teehoiukulu 240,98 € ja käibemaks (22%) 53,02 €.

Kui tee üleandmine toimub eelarveaasta sees, kantakse proportsionaalne toetussumma KOV eelarvesse otse Transpordiameti eelarvest.

## 5. 22113 Puhja-Reku tee km 6,538-6,663 riigitee tunnuste hindamise kokkuvõte

Elva Vallavalitsus esitas oma kirjaga 21.12.2023 nr 4-16/43 taotluse Tartu maakonnas, Elva vallas Poriküla külas asuva riigi kõrvalmaantee 22113 Puhja-Reku tee osaliseks üleandmiseks kohalikuks teeks koos teed teenindava riigi transpordimaa üksusega 17101:001:2071. Taotlusele on lisatud Elva Vallavolikogu otsus 18.12.2023 nr 100.

Taotluses põhjendatakse, et

- Elva vallavalitsus on algatanud Puhja Vallavolikogu 28.06.2017 otsusega nr 21 kehtestatud Reku sadamaala planeeringu elluviimise, sh osaliselt riigile kuuluval transpordimaal;
- kohaliku omavalitsuse korralduse seaduse § 6 lõike 1 kohaselt on omavalitsusüksuse ülesandeks muuhulgas korraldada vallas või linnas ruumilist planeerimist ja valla teede ehitamist ja korrashoidu.

Riigiteede võrgus on taotletav teelõik tupiktee. Põhiliseks ühendusfunktsiooniks on juurdepääs jõe-äärsele parkimisalale. Riigile alles jääva Puhja-Reku kõrvalmaantee funktsioon lõpeb sadama-alale jõudes.

0,125 km pikkusel kruusatee lõigul ei ole liikluskorda liiklusmärkidega reguleeritud. Eesoleva veetakistuse tõttu teel ei ületa tegelik sõidukiirus 20-30 km/h. Sõidutee kõrval kergliiklusteed ei ole. Sõidukid ja kergliiklejad on ühes liiklusruumis. Teelõigul ei ole bussipeatusi.

2019.a liiklusloenduse andmetel oli teel keskmine ööpäevane liiklussagedus 48 autot/ööpäevas, sh sõiduautode osakaal 94%. Teelõik kujundatakse ümber kohaliku liiklust teenindavaks parklaks..

Tee teenindab vaid kohaliku liiklust. Teeosa üleandmine kohalikuks teeks võimaldaks kohalikul omavalitsusel korraldada ühtselt teehoidu ja liiklust kogu planeeritava sadama-alal ja parendada seal liikumistingimusi.

Riigitee tunnustele vastavuse hindamine tulemused tunnuste lõikes on tabelis 1.

Riigitee tunnus		22113 Puhja-Reku tee km 6,538-6,663		
		Vastab	Vastab osaliselt	Ei vasta
1	Teed võib kasutada igaüks õigusaktides sätestatud piiranguid järgides	V		
2	Teel on valdavalt asulaväline liikluskord			X
3	Tee ühendab riigile olulisi sihtkohti			X
4	Transpordiamet saab teomanikuna ühtselt korraldada teehoidu ja liikuvust			X

**Tabel 1** 22113 Puhja-Reku tee km 6,538-6,663 riigitee tunnustele vastavuse koondhinnang.

Hindamisaruande kokkuvõttena Elva vallas Poriküla külas paiknev praeguse kõrvalmaantee 22113 Puhja-Reku tee lõik km 6,538-6,663 ei vasta riigitee tunnustele. Transpordiameti valduses olev, teed teenindav riigi transpordimaa ei ole peale tee üleandmist vajalik riigiteede hoiu korraldamiseks. Teega kinnisasja üleandmisele eelnevalt ei ole vaja teha maakorraldustöid.

Elva valla taotluse riigitee üleandmiseks kohalikuks teeks koos kinnisasja riigilt tasuta omandamisega saaks rahuldada. Senise riigitee omaniku ülesannete üleandmisega kohalikule omavalitsusele antakse riigi poolt kaasa iga-aastane teehoiu rahastuse toetus summas 294 €, sh teehoiukulu 240,98 € ja käibemaks (22%) 53,02 €.

Riigiteega kinnisasja üleandmine kohalikule omavalitsusele põhjustab muudatuse riigiteede nimekirjas, mis on kinnitatud ja mida muudetakse majandus- ja taristuministri määrusega nr 72 „Riigiteede liigid ja riigiteede nimekiri“. Seetõttu on Transpordiametil vaja enne kinnisasja tasuta võõrandamise otsustamist saada kirjalik nõusolek valdkonna eest vastutavalt ministriumilt.